

Ing. Igor Ripka - IR DATA
Pohraničníkov 613/51
Bratislava 851 10

IČO: 52 228 517

Váš list značky/zo dňa:

Naša značka:
254/21.06.2021
ObjMB045

Vybavuje:
Mgr. Miriama Ščamborová
0903 456 672

Dátum:
21.06.2021

Vec **Objednávka – Dopravno-kapacitné posúdenia „P+R ZOO – Bratislava“ a „P+R Zlaté piesky – Bratislava“**

Na základe cenovej ponuky zo dňa 16.06.2021 si u Vás objednávame vypracovanie a dodanie 2 dopravno-kapacitných posúdení podľa nasledovnej špecifikácie a priložených príloh.

1. **Dopravno-kapacitné posúdenie č. 1 - P+R ZOO – Bratislava:**

miesto(kraj, okres) Bratislavský kraj, okres Bratislava
katastrálne územie Karlova Ves (805211)
p.č. 3888/8 – LV 46 (5797m²)
p.č. 2888/10 – LV 46 (1750m²)
pre zámer P+R ZOO Bratislava v lokalite Karlova Ves Bratislava do 500 parkovacích miest,

2. **Dopravno-kapacitné posúdenie č. 2 - P+R Zlaté piesky – Bratislava:**

miesto(kraj, okres) Bratislavský kraj, okres Bratislava
katastrálne územie Trnávka (805343)
p.č. 4358/2 - LV 1 (31383m²)
pre zámer P+R Zlaté piesky Bratislava v lokalite Trnávka Bratislava Ružinov 1000 parkovacích miest,

Predmetom zákazky pre dopravno-kapacitné posúdenia č. 1. a 2. je:

- I.) zabezpečenie dopravného prieskumu a jeho vyhodnotenie,
- II.) vypracovanie kapacitného posúdenia súčasného stavu pozemných komunikácií a križovatiek
- III.) vypracovanie kapacitného posúdenia a vplyv navrhovanej výstavby na stav pozemných komunikácií a križovatiek

IV.) návrh riešenia na zlepšenie dopravy

1. Dopravno-kapacitné posúdenie (DKP) žiadame spracovať v zmysle platnej Metodiky DOPRAVNO-KAPACITNÉHO POSUDZOVANIA VPLYVOV INVESTIČNÝCH PROJEKTOV (aktualizácia 05/2014) (Príloha k rozhodnutiu primátora hlavného mesta Slovenskej republiky Bratislavy -15/2014), pre časový horizont predpokladaného roku uvedenia zámeru do prevádzky (2022-23) a min. 10 rokov po uvedení do prevádzky.

2. Preukázať predpokladané dopravné a prevádzkové charakteristiky v území v nadväznosti na iné druhy dopravy (deľba prepravnej práce).

3. Predloženie scenára, ktorý reprezentuje rozdiel nového a súčasného stavu z dôvodu preukázania zvýšenia dopravy v sledovanom území na základe novej investície.

1. DKP odporúčame spracovať v 2 fázach: fáza makromodel (širšie vzťahy) a
2. fáza vlastné kapacitné posúdenie, v ktorom budú následne posúdené jednotlivé križovatky, ktoré vyplynú z podielu priráženia resp. presmerovania dopravy v makromodeli. Rozsah posúdenia žiadame spracovať pre územie, kde generovaná/presmerovaná doprava bude prirážať križovatky v širšom území hodnotou viac ako 5%, minimálne však pre križovatky:

a) pre zámer P+R ZOO Bratislava v lokalite Karlova Ves Bratislava do 500 parkovacích miest:

- pripojenie na ul. Staré Grunty
- Mlynská dolina - Staré grunty
- Mlynská dolina - Slávičie údolie

b) pre zámer P+R Zlaté piesky Bratislava v lokalite Trnávka Bratislava Ružinov 1000 parkovacích miest:

- pripojenie zámeru na komunikáciu Zlaté piesky
- Cesta na Senec - Zlaté piesky

Dopravno-kapacitný výpočet možno nahradiť virtuálnou simuláciou predpokladaného stavu dopravnej situácie na komunikačnej sieti riešeného územia, resp. v dotknutých križovatkách (v zmysle akceptácie simulačnej metódy posúdenia zo strany hlavného mesta SR Bratislava).

4. Vykonať doplňujúce dopravné prieskumy pre vyššie uvedené križovatky, výsledky pre časové horizonty použiť s indexom rastu automobilovej dopravy z prílohy č. 4 Metodiky dopravno-kapacitného posudzovania vplyvov investičných projektov.

V prípade potreby poskytnutia signálnych plánov a súvisiacich podkladov pre konkrétne križovatky v území budú zaslané na vyžiadanie.

Miesto dodania predmetu zákazky: METRO Bratislava a.s.
Muchovo námestie 12
852 71 Bratislava

Lehota na dodanie zákazky:

Dopravno-kapacitné posúdenie č. 1 a č. 2 - do 30 pracovných dní od vystavenia objednávky

Cena za:

Dopravno-kapacitné posúdenie č. 1 - P+R ZOO – Bratislava: 6 450 €

Dopravno-kapacitné posúdenie č. 2 - P+R Zlaté piesky - Bratislava: 5 450 €

Spolu celkom: 11 900 €

Fakturovať požadujeme za každé dopravno-kapacitné posúdenie k jednotlivým parkovacím domom separátne.

PRÍLOHY:

Príloha č. 1 – Cenová ponuka

Príloha č. 2a – Popis zámeru P+R ZOO Bratislava

Príloha č. 2b – Situácia P+R ZOO Bratislava

Príloha č. 3a – Popis zámeru P+R Zlaté piesky

Príloha č. 3b – Situácia P+R Zlaté piesky

Neoddeliteľnou súčasťou objednávky je príloha – Podmienky spoločnosti METRO Bratislava a.s., Primaciálne námestie 1, 811 01 Bratislava pre realizáciu zákaziek na základe objednávky.

S pozdravom

JUDr. Zuzana Kolláriková
predsedníčka predstavenstva

NÁVRH NA PLNENIE KRITÉRIÍ

Obchodné meno: Ing. Igor Ripka IRDATA
Sídlo/miesto podnikania: Pohraničníkov 51, 851 10 Bratislava
IČO: 34445102
DIČ: 1025557093
IČ DPH: SK1025557093

Cenová ponuka na zákazku s názvom: Dopravno-kapacitné posúdenia

Názov položky	Cena v EUR bez DPH	Cena v EUR s DPH
Dopravno-kapacitné posúdenie č. 1	6.450	7.740
Dopravno-kapacitné posúdenie č. 2	5.450	6.540
SPOLU - celková cena za uvedené služby (vypracovania dopravnokapacitných posúdení č. 1 – 2) v zmysle výzvy	11.900	14.280


Ak uchádzač nie je platcom DPH, uvedie túto skutočnosť ako súčasť tohto návrhu a DPH nevyčísluje.

Platca DPH: áno

V prípade neplatcu DPH tento vyplní iba ceny v EUR bez DPH.

Cena predmetu zákazky sa uvedie na základe vlastných výpočtov, pričom cena musí zahŕňať všetky náklady spojené s požadovaným predmetom zákazky.

V Bratislava. dňa 16.6.2021


.....
podpis oprávnenej osoby uchádzača

DKP - pre parkovací dom „P+R ZOO Bratislava“ s kapacitou do 500 parkovacích státí

Hlavné mesto SR Bratislava plánuje výstavbu parkovacieho domu P+R ZOO Bratislava v lokalite Karlova Ves Bratislava do 500 parkovacích miest.

Riešené územie sa nachádza v úseku diaľnice D2 km 61,0 – 62,0, s priepletovými úsekmi na diaľnicu D2 z jestvujúcich svetelne riadených križovatiek.

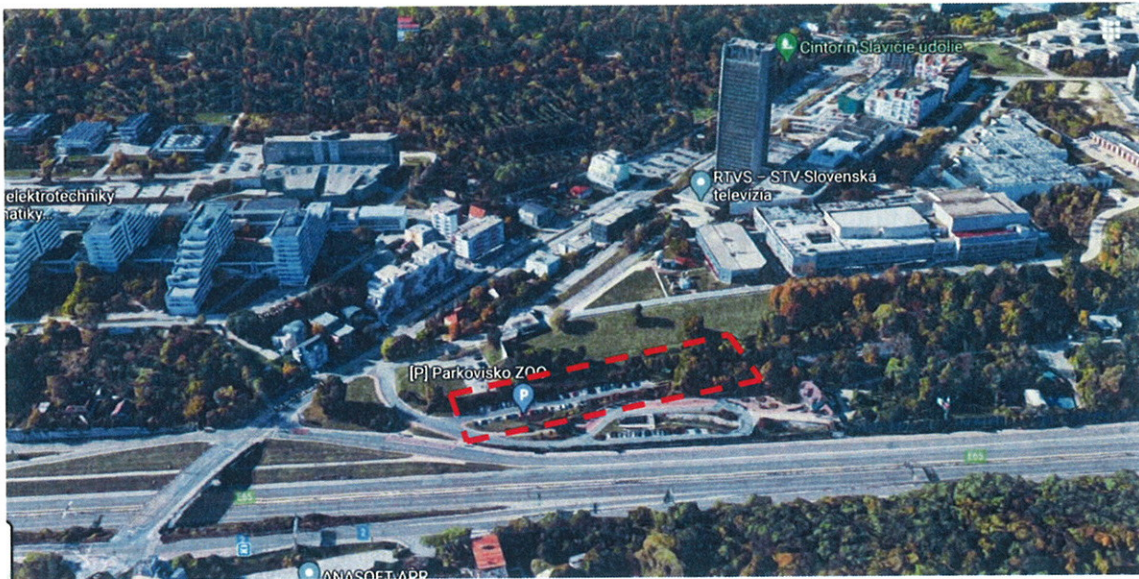
Zo severného smeru je prízjazd k riešenému územiu pravým odbočením svetelnou križovatkou Mlynská dolina (cesta I/2) - Staré Grunty (miestna obslužná komunikácia) a križovatkou z miestnej komunikácie Staré Grunty s pravým odbočením na prízjazdovú komunikáciu ku vstupu do ZOO Bratislava. Z južného smeru ľavým odbočením svetelnou križovatkou Mlynská dolina - Slávičie údolie (miestna obslužná komunikácia) a svetelnou križovatkou Staré Grunty - Mlynská dolina (cesta I/2) a stykovou križovatkou z miestnej komunikácie Staré Grunty s pravým odbočením na prízjazdovú komunikáciu ku vstupu do ZOO Bratislava (za stykovou križovatkou sa nachádza aj prízjazdová komunikácia k RTVS).
(príloha: P+R-ZOO-situácia.pdf)

Lokalizácia a vymedzenie riešeného územia:

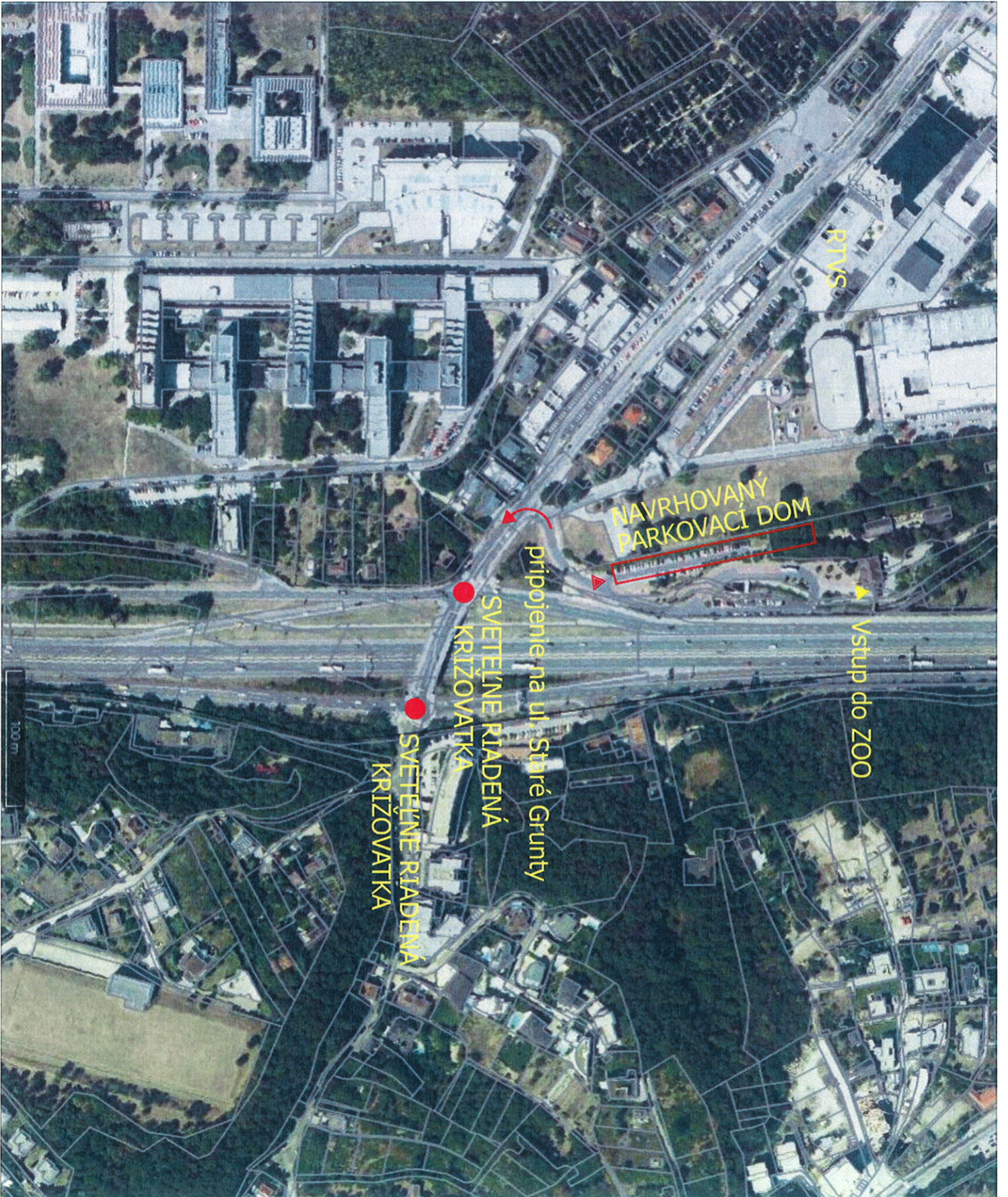
- Bratislava – mestská časť Karlova Ves
- Riešené územie navrhovaného parkovacieho domu sa nachádza v mieste, ktoré je súčasnosti využívané ako verejné parkovisko na teréne. Toto miesto je ohraničené zo severu areálom zoologickej záhrady, zo západu oporným múrom, za ktorým sa nachádza pozemok Rozhlasu a televízie Slovenska. Na južnej strane riešeného územia sa nachádza protihluková stena, za ktorou je cestná komunikácia I/2 a diaľnica D2 smerujúca od tunela Sitina do mesta
- k. ú. Karlova Ves (805211), obec Bratislava-Karlova Ves;
- p. č. 3888/8 – LV 46 (5797m²) Zastavaná plocha a nádvorie
- p.č. 2888/10 – LV 46 (1750m²), Ostatná plocha

Existujúci stav a súčasná funkčnosť:

V súčasnosti sa na danom území nachádza verejné parkovisko s kapacitou 92 parkovacích miest slúžiace pre návštevníkov a zamestnancov zoologickej záhrady. Tento počet parkovacích miest nepostačuje návštevým kapacitám ZOO a preto zámerom predkladanej dokumentácie je rozšírenie parkovacej plochy vybudovaním parkovacieho domu.



K navrhovaným objektom a existujúcim prevádzkam budú navrhnuté pešie ťahy napojené na existujúce a plánované (v štádiu prípravy hl.m. Bratislava). V DPK budú zapracované a zohľadnené potrebné údaje budúcej výstavby trolejbusovej trate a cyklotrasy. Trolejbusová trať je v štádiu projektovej prípravy (rieši Dopravný podnik Bratislava) a cyklotrasa je zahrnutá v územnom pláne hl.m. Bratislavy



RTVS

NAVRHOVANÝ
PARKOVACÍ DOM

Vstup do ZOO

pripojenie na ul. Staré Grunty

SVETEĽNÉ RIADENÁ
KRIZOVATKA

SVETEĽNÉ RIADENÁ
KRIZOVATKA

100 m

DKP - pre parkovací dom „P+R Zlaté piesky Bratislava“ s kapacitou do 1 000 parkovacích státí

Hlavné mesto SR Bratislava plánuje výstavbu parkovacieho domu P+R Zlaté piesky- Bratislava v lokalite Zlaté piesky Bratislava v rámci parkovacej politiky Hlavného mesta SR Bratislavy s kapacitou cca 1000 parkovacích miest v k.ú.: Trnávka, na parcele KN-C č. 4358/2 vedenej na LV č. 1.

Riešené územie sa nachádza zo severu ohraničené Cestou na Senec, z východnej strany komplexom Hotela Flóra, z južnej strany miestnou príjazdovou komunikáciou k parkovisku hotela a zo západnej strany miestnou príjazdovou komunikáciou k areálu Zlaté piesky.

Zo západného smeru je príjazd k riešenému územiu pravým odbočením svetelnou križovatkou Cesta na Senec (cesta I/61 (MČ-Ružinov)) - Zlaté piesky (miestna obslužná komunikácia-nezaradená (MČ-Ružinov)). Z východného smeru ľavým odbočením svetelnou križovatkou Zlaté piesky - Cesta na Senec (príloha: P+R- Zlate piesky situácia.pdf)

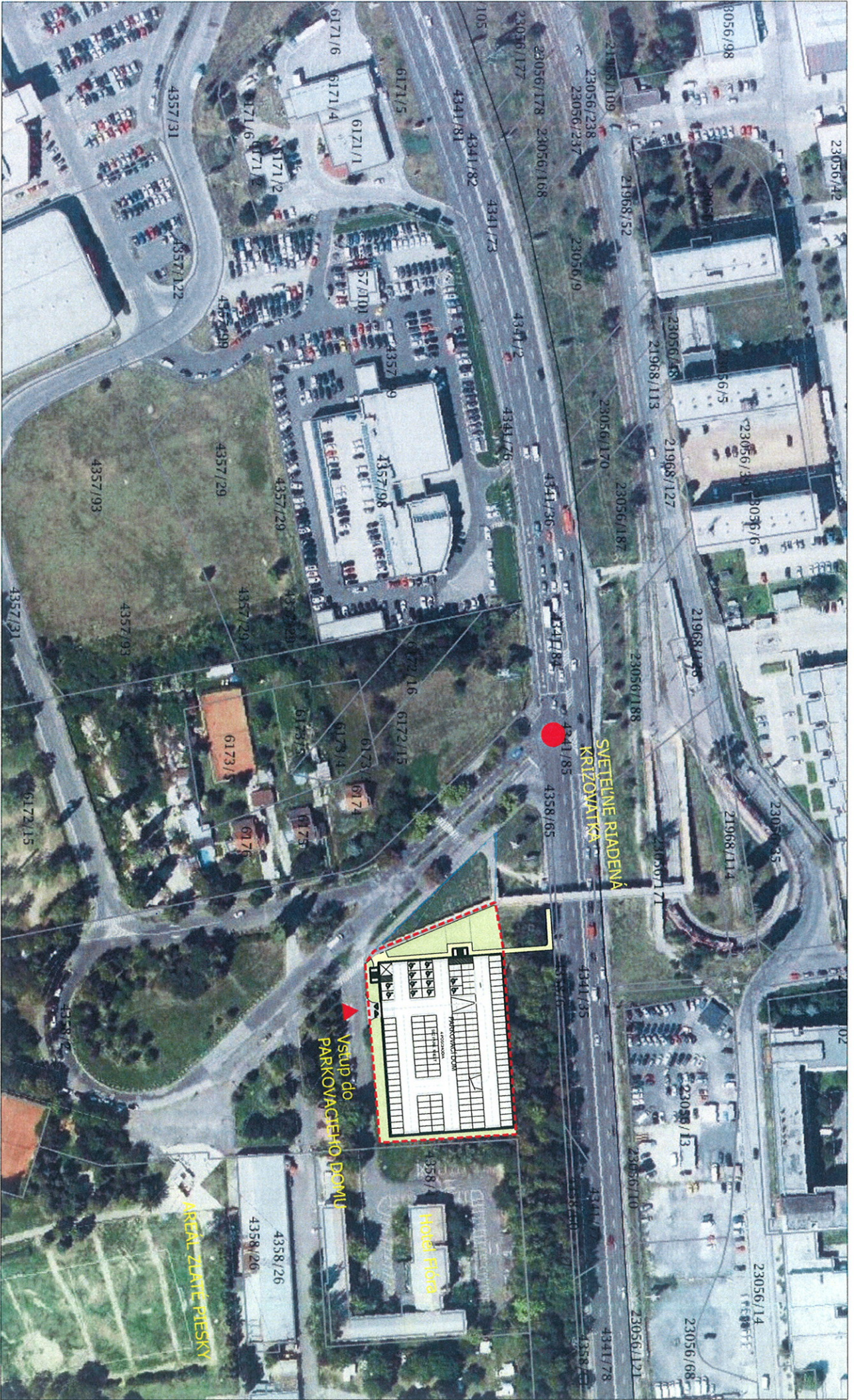
Lokalizácia a vymedzenie riešeného územia:

- Bratislava – mestská časť Ružinov k.ú.Trnávka
- Riešené územie navrhovaného parkovacieho domu sa nachádza v mieste, ktoré nie je súčasnosti využívané. Riešené územie sa nachádza zo severu ohraničené Cestou na Senec, z východnej strany komplexom Hotela Flóra, z južnej strany miestnou príjazdovou komunikáciou k parkovisku hotela a zo západnej strany miestnou príjazdovou komunikáciou k areálu Zlaté piesky.
- k.ú.: Trnávka, obec Bratislava-Ružinov;
- p.č. 4358/2 LV č. 1 (31 383m²) Ostatná plocha

Existujúci stav a súčasná funkčnosť:

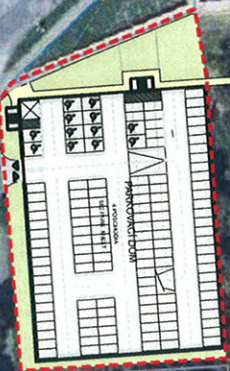
V súčasnosti sa na danom území nachádza verejné priestranstvo s trávnatým porastom a verejná zeleň. S dôrazom na ochranu životného prostredia a zlepšenie kvality života vedie zastupiteľstvo miesta k budovaniu tzv. P + R parkovísk - záchytných parkovacích plôch naviazaných na hromadnú dopravu. Preto zámerom predkladanej dokumentácie je maximálne využitie voľnej plochy na parkovanie a odstavenie osobnej dopravy ako prestupové miesto s možnosťou využitia hromadnej dopravy vybudovaním parkovacieho domu.





**SVETELNE RIADENÁ
KRIZOVATKA**

**Vstup do
PARKOVACIEHO DOMU**



Hotel Flora

ARCA ZLATE PIESKY

3056/98
21968/109
23056/238
23056/237
21968/52
23056/9
23056/178 23056/168
4341/81
4341/82
4341/73
4341/2
4341/26
4341/36
4341/84
4341/85
4358/65
23056/42
23056/113
21968/127
23056/170
23056/187
23056/188
21968/114
23056/35
21968/71
23056/13
23056/10
23056/14
23056/68
23056/121
6171/6
6171/4
6171/1
6171/2
6171/6
6171/7
4357/122
4357/299
4357/99
4357/29
4357/129
4357/93
4357/31
4357/93
6172/16
6172/15
6173/4
6173/1
6173/5
6173/6
6173/7
6172/15
6172/15
4358/26
4358/26
4358/20
4358/2

Príloha objednávky:

Podmienky spoločnosti METRO Bratislava a.s., Primaciálne nám. 1, 811 01 Bratislava pre realizáciu zákaziek na základe objednávky

Čl. 1 Úvodné ustanovenia

1. Tieto podmienky upravujú niektoré práva a povinnosti medzi spoločnosťou METRO Bratislava a.s. so sídlom Primaciálne nám. 1, 811 01 Bratislava (ďalej len „objednávateľ“) a druhou zmluvnou stranou (ďalej len „poskytovateľ“) pri poskytovaní predmetu zákazky, kde uzavretiu zmluvy dochádza na základe akceptácie objednávky vystavenej objednávateľom zo strany poskytovateľa.
2. Tieto podmienky sa aplikujú na všetky objednávky uzatvorené medzi poskytovateľom a objednávateľom. Aplikácia týchto podmienok platí v prípadoch, ak sa zmluvné strany písomne v objednávke nedohodnú inak.

Čl. 2 Predmet plnenia a podmienky jeho dodanie

1. Objednávateľ je oprávnený rozšíriť alebo zúžiť predmet plnenia podľa objednávky, v takom prípade dôjde k úprave ceny predmetu plnenia podľa jednotlivých navyšovaných alebo nere realizovaných položiek v zmysle položiek tvoriacich cenu plnenia. V prípade ak takáto automatická úprava ceny plnenia nebude možná, k úprave ceny plnenia dôjde dohodou strán; v takom prípade účinky prejavu vôle objednávateľa smerujúce k rozšíreniu/zúženiu predmetu plnenia nastávajú až momentom uzatvorenia dohody o zmene ceny predmetu plnenia.
2. Pod pojmom „dodanie“ sa myslí protokolárne odovzdanie a prevzatie predmetu plnenia alebo jeho častí, potvrdené podpisom osôb poverených k tomuto úkonu oboma zmluvnými stranami. Predmet podľa objednávky je splnený jeho riadnym dodaním objednávateľovi v lehote určenej v objednávke, v rozsahu a s obsahom dohodnutými v objednávke. Za deň dodania sa považuje deň prevzatia uvedený v preberacom protokole.
3. Poskytovateľ je povinný pri dodaní predmetu objednávky postupovať v zmysle pokynov objednávateľa. V prípade, ak bude toho názoru, že pokyny objednávateľa sú nevhodné alebo neodborné, poskytovateľ je povinný na túto skutočnosť objednávateľa upozorniť a ak objednávateľ na pokyne trvá, poskytovateľ je povinný pokynom sa riadiť ale nezodpovedá za prípadné súvisiace vady plnenia ani v tejto súvislosti spôsobenú škodu.

Čl. 3 Spolupôsobenie objednávateľa

1. Objednávateľ počas spracovávania objednávky poskytne zhotoviteľovi v nevyhnutne potrebnom rozsahu súčinnosť, spočívajúce najmä v odovzdaní doplňujúcich údajov, spresnení podkladov, vyjadrení a stanovísk, ktoré sa nachádzajú u objednávateľa a s ktorými bude objednávateľ oprávnený disponovať a ktorých potreba vznikne v priebehu plnenia tejto zmluvy. Toto spolupôsobenie poskytne zhotoviteľovi za predpokladu jeho výslovného písomného vyžiadania zo strany poskytovateľa, a to v primeranom termíne určenom stranami dohodou.
2. V prípade, že poskytovateľ v priebehu spracovania predmetu objednávky zistí nezrovnalosti v objednávateľom poskytnutých podkladoch, je povinný na tieto objednávateľa upozorniť, inak zodpovedá za škodu.

Čl. 4 Zmena ceny diela

1. Zmluvná cena je dohodnutá ako maximálna, zahŕňa všetky náklady súvisiace s plnením objednávky a je možné ju prekročiť len za podmienok stanovených v objednávke alebo týchto podmienkach. K zmene ceny môže dôjsť v týchto prípadoch:
 - v prípade zmeny sadzby DPH a iných administratívnych opatrení štátu, predmetom ktorých budú úpravy daňových predpisov.
 - v prípade rozšírenia alebo zúženia predmetu objednávky zo strany objednávateľa podľa čl. 2 ods. 1. týchto podmienok,
 - v prípade nevykonania niektorých prác alebo činností zo strany poskytovateľa, ak sa tieto ukážu v priebehu prác ako nepotrebné.

Čl. 5 Platobné podmienky

1. Faktúry musia obsahovať náležitosti podľa ustanovenia § 10 ods. 1 zákona č. 431/2002 Z. z. o účtovníctve v znení neskorších predpisov a budú predkladané v dvoch vyhotoveniach. Lehota splatnosti faktúr je 18 dní od doručenia objednávateľovi.
2. Prílohou faktúry musí byť kópia preberacieho protokolu na predmet plnenia podpísaného objednávateľom.
3. Ak faktúra nebude obsahovať všetky náležitosti alebo prílohy podľa týchto podmienok, alebo bude obsahovať nesprávne údaje vrátane príloh k faktúre, bude takáto faktúra zhotoviteľovi vrátená. Zhotoviteľ je povinný predložiť novú faktúru. Lehota splatnosti faktúry začne plynúť odo dňa predloženia novej faktúry.
4. Zhotoviteľ je platiteľom DPH podľa zákona č. 222/2004 Z. z. o dani z pridanej hodnoty v znení neskorších predpisov (ďalej len „zákon o dani z pridanej hodnoty“). Predložená faktúra musí ďalej obsahovať náležitosti podľa § 71 ods. 2 zákona o dani z pridanej hodnoty.

Čl. 6 Riešenie zistených nedostatkov, reklamácií.

1. Poskytovateľ zodpovedá za to, že predmet plnenia má v dobe prevzatia dohodnuté vlastnosti, že nie je zhotovený v rozpore s technickými normami a predpismi SR a že nemá vady, ktoré by rušili alebo znižovali hodnotu alebo schopnosť jeho používania za predpokladaným účelom.
2. Ak objednávateľ prevezme vädnu dodávku, má právo na dodatočné bezplatné odstránenie vady poskytovateľom.
3. Na žiadosť objednávateľa je poskytovateľ povinný bez zbytočného odkladu vady svojej dodávky odstrániť, i keď neuznáva, že za vady zodpovedá. V sporných prípadoch nesie náklady až do rozhodnutia o reklamácií poskytovateľ.

4. Ak je vada, ktorá podstatne ovplyvňuje použiteľnosť dodávky, zavinená poskytovateľom alebo vadou predmetu objednávky dôjde k navýšeniu rozpočtových nákladov pri realizácii investičného zámeru na strane objednávateľa, je poskytovateľ povinný uhradiť objednávateľovi škodu podľa príslušných ustanovení Obchodného zákonníka.

Čl. 7 Sankcie.

1. Pri nedodržaní termínu dodania predmetu objednávky zo strany poskytovateľa je poskytovateľ povinný zaplatiť objednávateľovi zmluvnú pokutu vo výške 0,05 % z dohodnutej ceny diela za každý deň omeškania.
2. Pri nedodržaní termínu zaplataenia zmluvnej ceny je objednávateľ povinný zaplatiť zhotoviteľovi zmluvnú pokutu vo výške 0,05 % za každý deň omeškania z dohodnutej ceny diela, ktorá nebola poskytovateľovi objednávateľom vyplatená v lehote splatnosti.
3. Zmluvná pokuta dohodnuté touto zmluvou hradí povinný účastník nezávisle od toho, či a v akej výške vznikne druhému účastníkovi zmluvy v tejto súvislosti škoda, ktorú možno vymáhať samostatne. Uplatnenie zmluvnej pokuty nemá vplyv na náhradu škody vzniknutej neplnením zmluvných povinností.

Čl. 8 Iné práva a povinnosti strán.

1. Poskytovateľ je povinný zachovať mlčanlivosť o všetkých skutočnostiach, o ktorých sa dozvie v súvislosti s vykonaním objednávky, najmä nevyužiť ani nespriístupniť tretím osobám žiadne skutočnosti, informácie, poznatky, podklady alebo iné záležitosti, o ktorých bol informovaný, alebo o ktorých sa dozvedel počas plnenia objednávky. Tieto informácie je poskytovateľ oprávnený poskytovať iba svojim zamestnancom a zmluvným partnerom v rozsahu potrebnom na splnenie objednávky, pričom v plnej miere zodpovedá za dodržiavanie záväzku mlčanlivosti týmito osobami. Týmto ustanovením bude poskytovateľ viazaný aj po odovzdaní predmetu objednávky.
2. Zmluvné strany sa dohodli a súhlasia, že v prípade, ak pri plnení objednávky vznikne autorské dielo, vzťahuje sa na príslušné dielo právna úprava v zmysle ustanovení zákona č. 185/2015 Z. z. autorský zákon v platnom znení (ďalej len „Autorský zákon“) a poskytovateľ udeľuje týmto objednávateľovi bezodplatnú, neobmedzenú a výhradnú licenciu na použitie takto vytvoreného diela na všetky v čase akceptácie objednávky známe spôsoby použitia diela, vrátane spôsobov použitia diela v zmysle ustanovenia § 19 ods. 4 Autorského zákona, najmä nie však výlučne na zverejnenie diela, dokončenie diela, zmenu, spracovanie diela, spojenie diela s iným dielom, alebo iný zásah do diela v neobmedzenom vecnom a územnom rozsahu a na čas trvania majetkových práv k dielu poskytovateľa, v zmysle príslušných ustanovení Autorského zákona. Dielom sa považuje na účely uvedenej licencie aj časť diela, vrátane nedokončeného diela. Strany sa dohodli a súhlasia, že vlastnícke právo k veci, prostredníctvom ktorej je dielo vyjadrené prináleží objednávateľovi. Strany sa dohodli, že všetky majetkové práva autora k dielu vytvorenému podľa objednávky vykonáva vo svojom mene a na svoj účet objednávateľ. Poskytovateľ týmto zároveň udeľuje objednávateľovi súhlas, aby právo výkonu majetkových práv autora postúpil tretej osobe a aby objednávateľ udelil sublicencie na použitie diela alebo jeho časti vo vyššie uvedenom rozsahu aj ďalším osobám. Strany sa dohodli, že objednávateľ nie je povinný udeliť výhradnú licenciu využiť. Strany sa dohodli, že objednávateľ, ako aj akýkoľvek jeho právny nástupca je oprávnený bez súhlasu poskytovateľa ako autora vykonať akékoľvek stavebné úpravy, opravy alebo udržiavacie práce na stavbe, ak je vyjadrením diela a bola vyhotovená na základe projektovej dokumentácie vyhotovenej poskytovateľom na základe objednávky. Momentom odovzdania jednotlivých plnení objednávky majúci charakter autorského diela objednávateľovi podľa tejto zmluvy nadobúda objednávateľ aj všetky majetkové práva k dielu vyplývajúce z Autorského zákona. Použitie jednotlivých plnení predmetu objednávky zo strany objednávateľa na účely schvaľovacích konaní alebo iné úradné účely sa nepovažuje za porušenie autorských práv. Licencia podľa tohto článku je bezodplatná a zmluvné strany sa dohodli, že poskytovateľ nemá nárok na odmenu za akékoľvek budúce použitie diela objednávateľom alebo treťou osobou, na ktorú bol výkon majetkových práv k dielu postúpený alebo jej bola udelená sublicencia, a to ani po skončení platnosti a účinnosti objednávky. Licencia je udelená na dobu trvania majetkových autorských práv aj vtedy, ak táto zmluvný vzťah zanikne alebo sa zruší pred úplným vykonaním diela poskytovateľom.

Čl. 9 Záverečné ustanovenia

1. V prípade, že akékoľvek ustanovenie týchto podmienok je alebo sa stane neplatným, neúčinným a/alebo nevykonateľným, nie je tým dotknutá platnosť, účinnosť a/alebo vykonateľnosť ostatných ustanovení týchto podmienok, pokiaľ to nevytlučuje v zmysle všeobecne záväzných právnych predpisov samotná povaha takéhoto ustanovenia.
2. Tieto podmienky sú súčasťou objednávky objednávateľa na dodanie zákazky poskytovateľom a sú jej doplnkom a zaväzujú v plnom rozsahu poskytovateľa momentom akceptovania objednávky. Ustanovenia objednávky majú prednosť pred ustanoveniami týchto podmienok.